



Plan de transport actif d'Eastman

Une vie active dans un village apaisé

 **Municipalité d'Eastman**

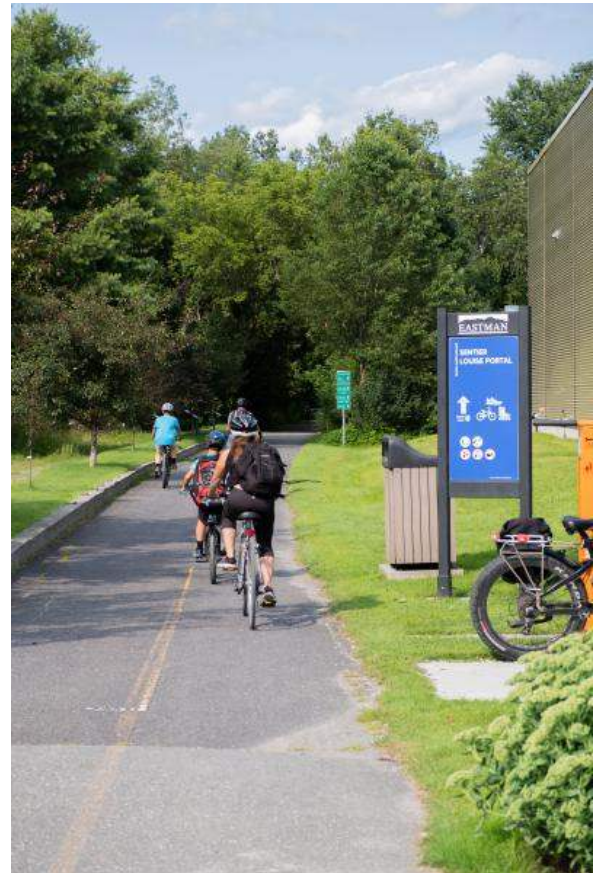
Un mot de la mairesse

Chères Eastmanoises, chers Eastmanois,
C'est avec une grande fierté et un enthousiasme certain que je vous adresse ces mots pour vous présenter le tout nouveau Plan de transport actif de notre Municipalité. Depuis 2021, nous nous sommes engagés à créer un avenir plus dynamique, actif et connecté pour Eastman, et ce plan en est la concrétisation.

La route vers ce plan n'a pas été parcourue en solitaire. Nous avons sollicité vos opinions, vos idées et vos aspirations à travers différentes consultations citoyennes. Vos voix ont été entendues, et elles résonnent à chaque étape de ce plan novateur.

Votre désir de voir nos rues plus conviviales, nos espaces publics plus accueillants et nos moyens de transport plus respectueux de l'environnement a été le moteur de nos efforts.

En ce sens, des voies cyclables sécuritaires, des sentiers multifonctionnels, des trottoirs conviviaux, des aires de repos verdoyantes, et des infrastructures pensées pour les personnes de tous âges et capacités font partie de ce plan ambitieux. Pour arriver à cette première mouture du plan, je me permets de remercier spécialement : les membres du comité de transport actif, la conseillère Lucie Lanteigne (notre porte-étendard de ce dossier!), notre coordonnatrice en tourisme, patrimoine et transport actif, Mme Noémie Fortin-Brunet, ainsi que notre coordonnatrice en loisir et vie communautaire, Mme Mélanie Savoie.



© Le Reflet du Lac - Dany Jacques

Je vous invite donc à vous plonger dans les détails de ce plan, à en explorer les possibilités et à vous y engager.

Au plaisir de vous saluer prochainement en vélo, à pied ou en ski sur l'une de nos pistes multifonctionnelles,

Nathalie Lemaire

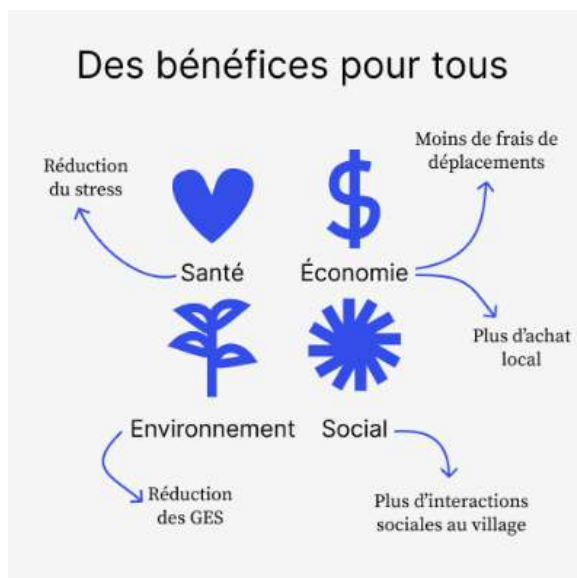
Mairesse d'Eastman

Notre plan en bref



Contexte

Situé dans un cadre naturel magnifique, le village d'Eastman est engagé dans la lutte aux changements climatiques et dans la conservation des milieux naturels. Comme à plusieurs endroits en Amérique du Nord, le développement du village a été imaginé pour favoriser les déplacements en automobile. Ce plan de transport actif vise à harmoniser l'aménagement de notre territoire avec les besoins réels de la communauté, c'est à dire des infrastructure locales à échelle humaine. Ces mesures permettront à tous de profiter des bienfaits d'une vie active et d'un village apaisé.



Bienfaits individuels et collectifs

Le transport actif consiste à utiliser sa propre énergie pour se déplacer. Il inclut la marche et la course à pied, le vélo, le vélo à assistance électrique, le ski de fond, les aides à la mobilité motorisées (AMM), la planche à roulette, et bien plus. Bien au-delà du simple loisir, **les déplacements actifs ont un impact majeur sur la qualité de vie.**

Au niveau individuel, la pratique du transport actif a des impacts directs sur la santé physique et mentale: réduction du stress, meilleure énergie, prévention de maladies cardiovasculaires, etc. De plus, elle peut réduire considérablement les dépenses liées au transport d'un ménage.

La marche et le vélo ont des impacts importants au niveau collectif. Un environnement physique moins centré sur l'automobile facilite le contact humain, renforce le tissu social et favorise l'inclusion. Les milieux qui sont facilement accessibles à pied et à vélo ont une meilleure vitalité économique (phénomène qu'on décrit par le terme véloéconomie) et une plus forte identité de lieu. En effet, les gens à vélo fréquentent les commerces locaux plus souvent et leur panier moyen est plus élevé.



Piétonnisation temporaire de la rue des Pins, automne 2022

Finalement, la réduction des trajets en automobile au profit de moyens de transport plus écologiques est un excellent moyen de réduire les émissions de GES dans l'atmosphère, autant à l'échelle individuelle qu'à l'échelle locale. Le secteur des transports est le plus grand émetteur de GES au Québec avec 40 % de l'ensemble des émissions de la province.

Innover pour changer les habitudes

Ce plan a pour objectif d'accroître considérablement la « part modale » du transport actif, c'est-à-dire la proportion des trajets faits par les Eastmanois en transport actif plutôt qu'en automobile. Il vise aussi à favoriser l'intermodalité: la combinaison du transport actif et du transport collectif. En cohérence avec le tout récent Plan d'action en environnement et la refonte des règlements d'urbanisme, la municipalité mise sur

l'innovation et la concertation pour créer un milieu de vie exemplaire au Québec.

Concrétiser cette vision nécessite des investissements dans des infrastructures de qualité et des efforts concertés pour sensibiliser la population. Avec ce plan de transport actif, la municipalité se dote d'un plan clair pour créer des aménagements dignes des meilleures pratiques dans le domaine.



Pourquoi un plan de transport actif à Eastman?

La municipalité d'Eastman offre un potentiel énorme en terme d'aménagement piéton et cyclable, notamment grâce à la concentration des commerces dans le cœur du village et la beauté des paysages sur tout le territoire. Le cœur du village est connecté via un réseau cyclable régional (La Montagnarde) et national (Route Verte No. 1, Sentier Transcanadien). Comme partout au Québec, la pratique du vélo et du vélo à assistance électrique est en croissance sur notre territoire. **Nous avons vu une augmentation de l'achalandage de notre piste multifonctionnelle de 36% entre 2019 et 2022.** Cette démarche vise à actualiser tout ce potentiel pour que le transport actif soit accessible au plus grand nombre, le plus souvent possible.

L'idée d'une démarche municipale en transport actif a émergé lors de l'élaboration de la première politique pour les familles et les aînés, dont l'axe 4 porte sur le transport actif et sécuritaire pour tous. En effet, les sondages faits auprès des organismes et

des citoyens avaient démontré une forte volonté citoyenne pour rendre le village plus sécuritaire à pied et à vélo. Nous remercions Claude Désautels, Manon Laganière, André Champoux et Lucie Lanteigne, qui avaient pris l'initiative de produire un document qui a alimenté la réflexion de la municipalité. Un comité municipal de transport actif a été mis sur pied pour mener ce dossier.

Notre approche

Inclusion

Le transport actif est l'affaire de tous. L'ajout d'infrastructures pour la mobilité active rendent le village plus accessible pour tous les usagers de la route, pas seulement les plus sportifs ou aventureux. Les nouveaux aménagements seront conçus pour assurer le confort et la sécurité de tous, avec une attention particulière aux personnes plus vulnérables: les familles avec des jeunes enfants, les aînés et les personnes à mobilité réduite. Cela peut inclure des bancs, des aires de repos, de la signalisation, et de l'éclairage.

Implication citoyenne

En collaboration avec le Conseil Régional en Environnement de l'Estrie, la municipalité a lancé en 2022 une démarche de consultation citoyenne pour faire émerger les enjeux et les besoins des citoyens en terme de transport actif. Cette consultation a fait ressortir 5 grands enjeux :

1. Le manque de sécurité et d'efficacité des déplacements actifs dans le noyau villageois;
2. L'absence de connectivités sécuritaires entre certains secteurs et le noyau villageois;
3. Le manque de sécurité pour les piétons et les cyclistes sur les routes provinciales : 112, 245 et George-Bonnallie;

4. Le manque de mesures favorisant des clientèles plus vulnérables : aînés, jeunes et familles;
5. Le manque d'offre favorisant un transport collectif ou intermodal.

Les citoyens consultés ont énoncé un réel désir de s'engager dans la lutte aux changements climatiques et à trouver des alternatives à l'auto solo pour une partie de leurs déplacements.

Bien que 82% possèdent un vélo, seulement 28% utilisent un mode de transport actif en saison estivale. **Les enjeux de**

sécurité demeurent le frein majeur aux déplacements actifs.

Pour répondre à cette forte volonté citoyenne, il faut diminuer les obstacles, perçus ou réels, à l'adoption d'un mode de vie plus actif.

84% des répondants du sondage rapportent qu'ils utiliseraient le transport actif si des infrastructures adéquates étaient en place.

Partenariat

Le travail est réalisé en continu et en étroite collaboration avec les municipalités voisines, la MRC Memphrémagog, et la direction de l'Energie du ministère des Transports et de la Mobilité durable. De plus, nous travaillons de pair avec les intervenants locaux et nationaux tels que le Conseil régional de l'environnement de l'Energie, Vélo Québec (La Route Verte), Piétons Québec, le Sentier Transcanadien et le parc National du Mont Orford.

Vision 2030

Voici la vision que nous voulons réaliser d'ici 2030:

Eastman,



Un lieu où les piétons et les cyclistes, citoyens ou visiteurs, sont nombreux à venir pour se balader et socialiser dans un noyau villageois accueillant et apaisé.



Des quartiers connectés par des réseaux de sentiers ou routes tranquilles qui favorisent une vie active et une utilisation réduite des modes de déplacement motorisé.



Une culture de vie active bien ancrée dans la population.

Notre plan

Orientations et axes d'intervention



Orientation 1

Un noyau villageois actif quatre saisons

Quand le coeur d'un village est bien aménagé, s'y balader et y faire ses courses sans voiture devient le choix le plus agréable, abordable et convivial. L'attractivité et la vitalité de la rue Principale sera bonifiée. À l'aide de mobilier, d'éclairage et de mesures d'aménagement, le centre du village deviendra un lieu qui facilite les rencontres et la socialisation été comme hiver. Le village sera d'autant plus apaisé, confortable et accueillant, et l'identité du lieu sera renforcée.



Aménager le noyau villageois pour des déplacements actifs efficaces et sécuritaires

Les aménagements pour piétons sont fondamentaux pour favoriser les déplacements actifs. Les trottoirs existants sont très fréquentés, mais des parties importantes du centre du village ne sont pas encore aménagées pour les piétons. Afin de favoriser des déplacements à pied directs et efficaces, des sentiers piétonniers seront aménagés. Un travail important sera fait pour assurer la continuité des trottoirs dans le village.

De plus, des traverses piétonnes seront ajoutées ou reconfigurées pour assurer la sécurité des usagers les plus vulnérables.



Sécuriser la zone scolaire et ses accès pour les écoliers en transport actif

Très peu d'écoliers se rendent à l'école à pied ou à vélo. Lors de la consultation publique, plusieurs parents ont noté le manque de sécurité comme obstacle principal au transport actif. Des mesures d'apaisement de la circulation ont déjà été mises en place, notamment une réduction de la vitesse maximale à 30 km/h pendant les heures d'activité de l'école. Les mesures de d'apaisement seront renforcées et des aménagements supplémentaires seront installés pour faciliter le transit des écoliers, des parents et des employé-es de l'école.



Consolider la boucle du Tour du lac d'Argent

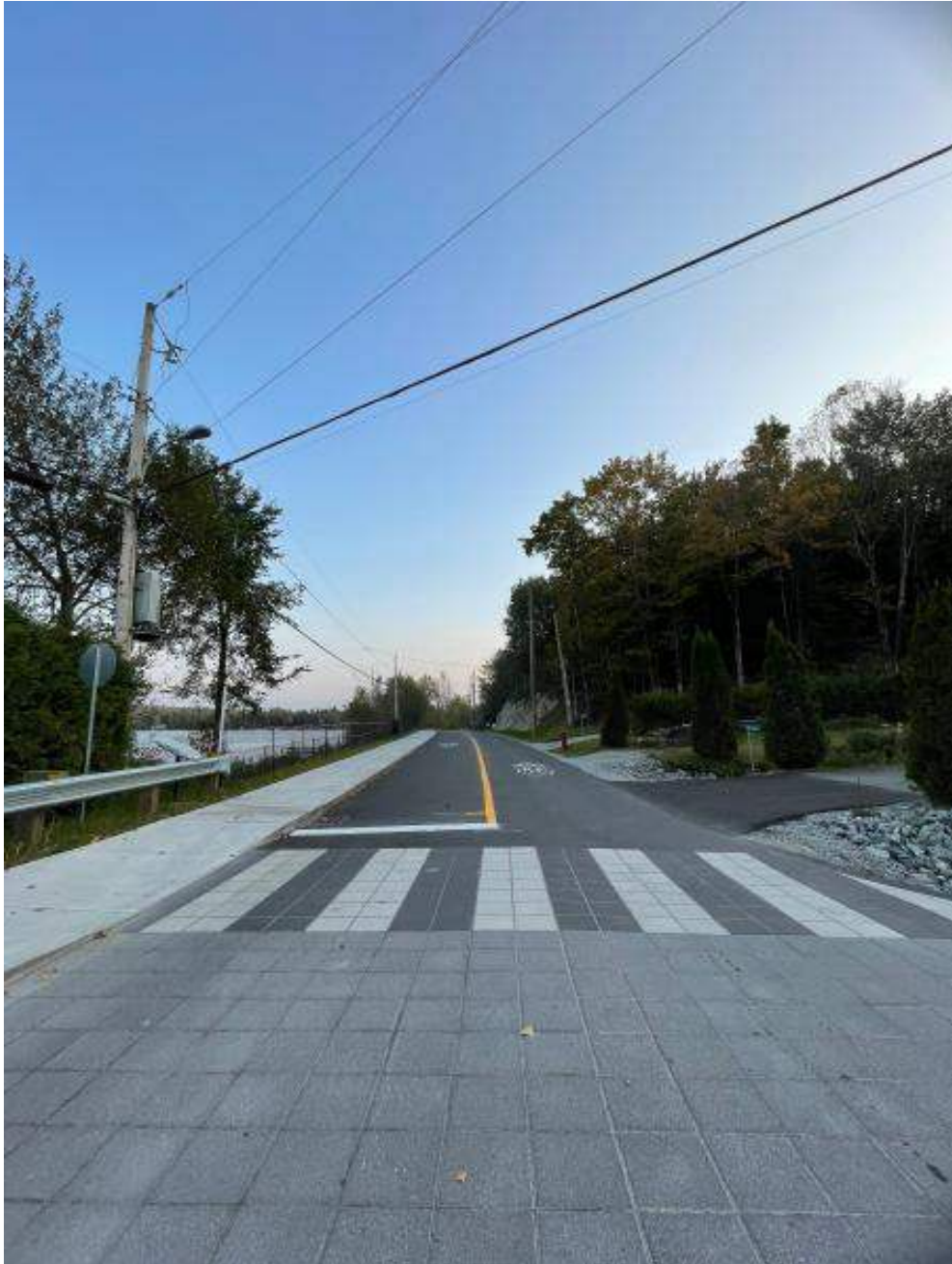
Le Lac d'Argent constitue l'un des attraits majeurs d'Eastman et une priorité pour nos citoyens en terme d'attrait et qualité de vie. Pour encourager davantage le transport actif, il est nécessaire de consolider la boucle active de 5 km autour du lac. Cette mesure favorisera la marche, la course et le vélo, en offrant un espace agréable pour les activités physiques en plein air.

Une amélioration importante a été apportée avec la réfection du chemin du Lac-d'Argent à l'été 2023, incluant l'ajout d'un trottoir et de dos d'âne. Ces changements visent à accroître la sécurité des piétons et des cyclistes, en créant un environnement de circulation plus apaisé et adapté à un usage partagé de la route.

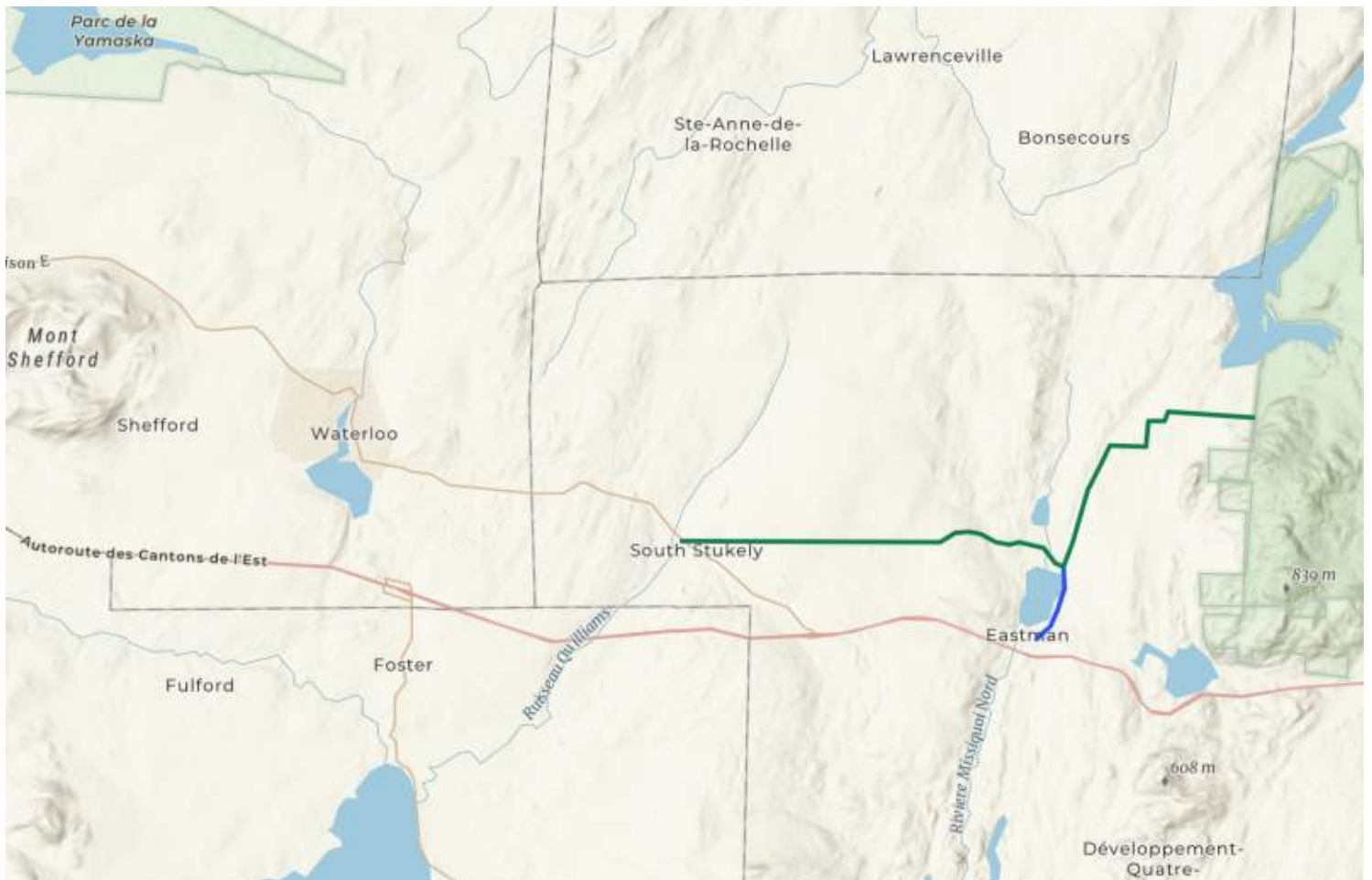
Des améliorations supplémentaires seront mises en œuvre.

L'attention sera particulièrement focalisée sur les aménagements

dans le coeur du village et sur le chemin des Diligences. Ces zones jouent un rôle central dans l'expérience des visiteurs et des habitants, et des investissements dans la sécurité piétonne, les zones de repos et les voies cyclables renforceront l'attrait de ces endroits.



Un trottoir a été aménagé sur le chemin du lac d'Argent à l'été 2023. La quantité de trottoirs a ainsi été doublée au village.



Esri, NASA, NGA, USGS | Esri Canada, Esri, HERE, Garmin, SafeGraph, METI/NASA, USGS, EPA, NPS, USDA, N... Powered by Esri

Orientation 2

Des secteurs actifs et connectés

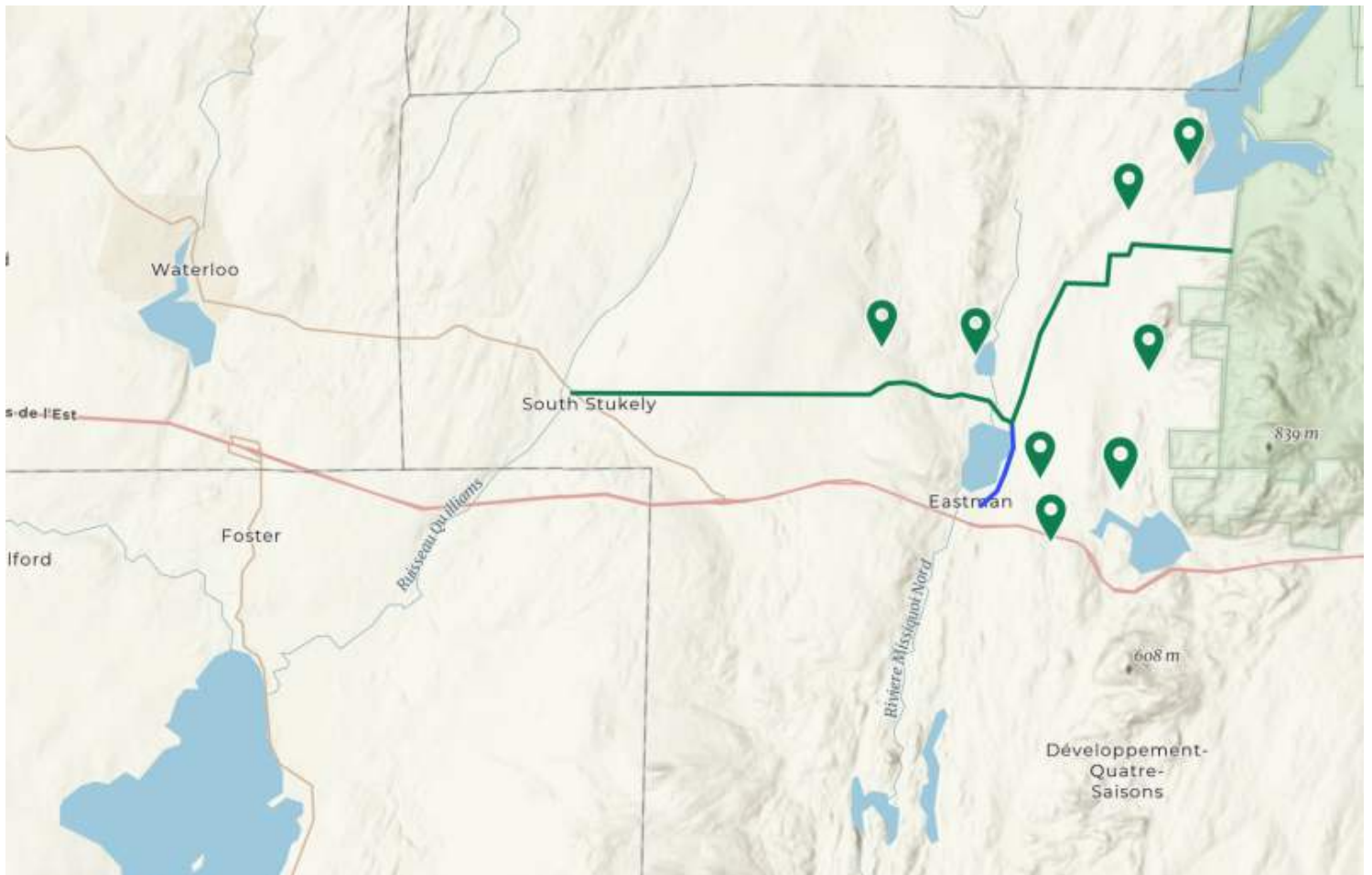
Qu'ils soient situés près ou loin du cœur villageois, les aménagements sécuritaires permettent aux gens de se rendre à leurs activités quotidiennes de façon active.

Mettre en valeur le réseau cyclable de la Montagnarde et ses accès

La piste cyclable la Montagnarde qui traverse Eastman fait partie de la Route Verte, la plus grande véloroute en Amérique du Nord, et du Sentier Transcanadien, le réseau de sentiers récréatifs multiusages le plus étendu au monde. Cette infrastructure de qualité exerce une attraction majeure sur les visiteurs en quête de loisirs en plein air. Afin de maximiser son utilité pour les citoyens et leurs déplacements quotidiens, il est

crucial de la valoriser et de l'entretenir pour s'assurer du maintien des normes et des meilleures pratiques d'aménagement.

En plus de la mise aux normes, des améliorations spécifiques pourront être apportées pour accroître le confort sur la piste. Cela inclut une meilleure signalisation pour guider les usagers, ainsi que des aménagements tels que des bancs et des aires de repos le long du parcours.



Esri, NASA, NGA, USGS | Esri Canada, Esri, HERE, Garmin, SafeGraph, GeoTechnologies, Inc, METI/NASA, US... Powered by Esri

Favoriser les déplacements actifs dans les secteurs et leur connectivité

Le transport actif devient possible lorsqu'on peut sécuritairement partir de chez soi sans voiture. Des aménagements sont nécessaires pour desservir les secteurs qui ne sont pas encore connectés au réseau de transport actif de la municipalité.

Des études de faisabilité seront faites pour évaluer les nouveaux tracés potentiels. De plus, une connexion active sera planifiée dans tous les futurs développements d'habitation sur le territoire.



Favoriser la connectivité intermunicipale

Des liens actifs existent déjà afin de connecter Eastman aux municipalités et villes environnantes, telles que Waterloo via Stukely-Sud et Magog via le parc National du Mont Orford. Ces voies cyclables servent à la fois au cyclotourisme, qui contribue à la vitalité économique du village, et aux déplacements locaux, qui sont essentiels pour favoriser les changements d'habitudes de nos citoyens.

La municipalité d'Eastman est engagée dans la collaboration avec la MRC et les municipalités limitrophes pour créer de nouveaux liens intermunicipaux et maintenir les liens existants, qu'ils soient sur le réseau routier ou hors-route. Cela pourrait

impliquer la participation à des études de faisabilité, des démarches de concertation ou de mobilisation.



Orientation 3

Des routes provinciales plus conviviales pour les piétons et les cyclistes

Parmi toutes les mesures favorisant le transport actif, celles qui ont généré le plus d'intérêt lors de la consultation publique sont celles qui touchent l'apaisement de la circulation sur les routes provinciales qui traversent le village.

Travailler à la sécurisation du chemin George-Bonnallie

Pour sécuriser le chemin George-Bonnallie, les solutions visées incluent l'apaisement de la circulation, la réduction de la vitesse automobile, l'ajout d'aménagements sécuritaires sur certains

tronçons, et l'ajout et l'amélioration des traverses piétonnes existantes.

Travailler à la sécurisation des routes 112 et 245

Plusieurs mesures sont visées pour ces routes, dont:

- L'ajout et la connexion de trottoirs
- La sécurisation de l'intersection de la rue Principale et de la rue Lapointe
- L'apaisement de la circulation
- L'amélioration du marquage et de la signalisation

Voici un exemple d'aménagement favorisant les déplacements piétons et cyclistes.



Une culture active Eastmanoise

Éduquer, sensibiliser et impliquer les citoyens

À travers des événements, des campagnes de sensibilisation, de l'affichage et toutes sortes de communications, les citoyens seront impliqués dans la transformation d'Eastman dans les années à venir.

Encourager la population, notamment les jeunes, à se déplacer à pied et à vélo

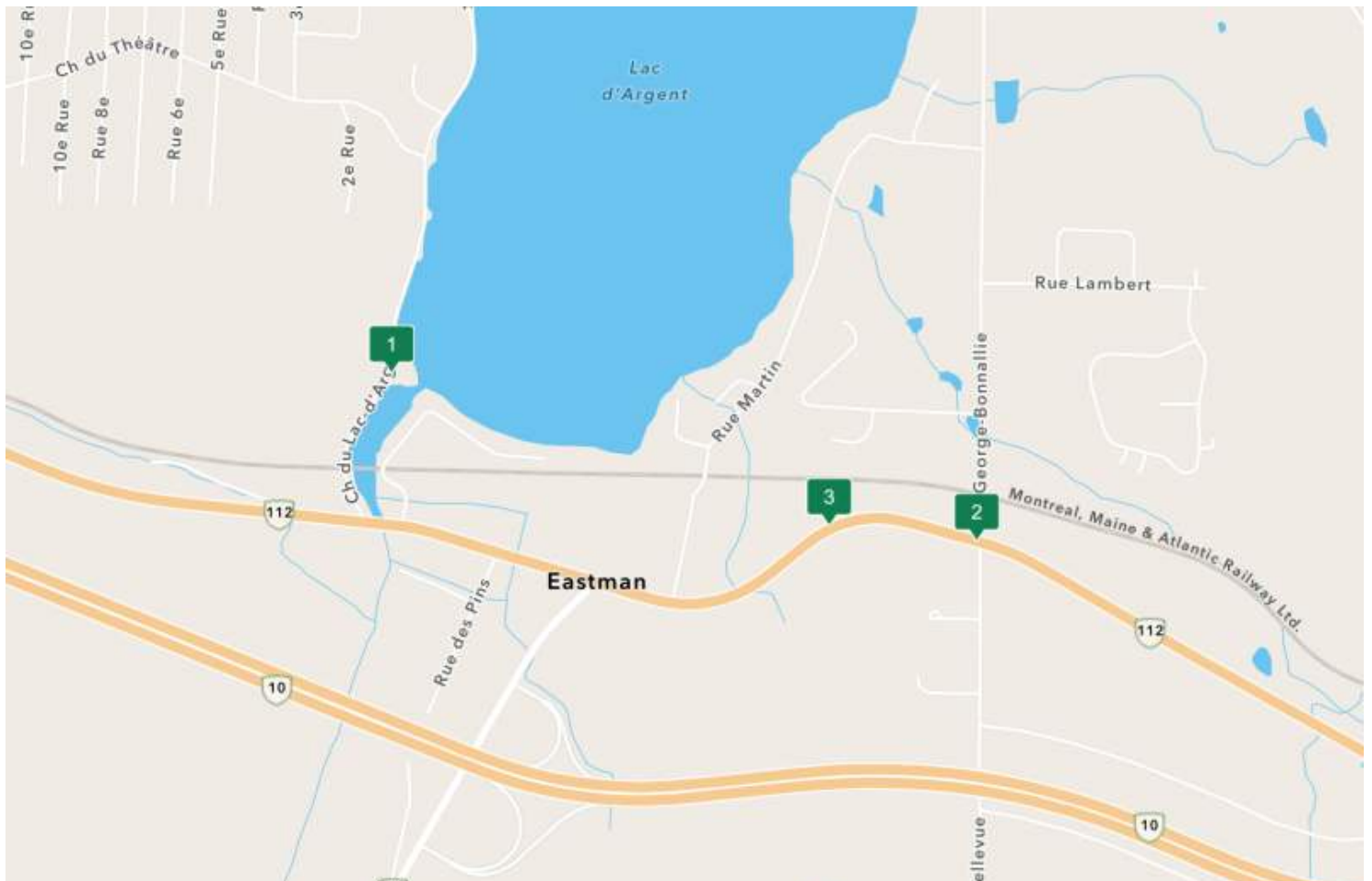
De nombreux programmes et certifications existent pour mobiliser la population et les acteurs locaux. En collaboration avec nos organismes eastmanois, nos commerçants, l'école du Val-de-Grâce, le CPE La Pleine Lune, la Sureté du Québec, le Conseil régional de l'environnement en Estrie, Piétons Québec, Vélo Québec, de nombreuses initiatives seront prises pour inviter la population à découvrir ou redécouvrir les bienfaits du transport actif en toute sécurité.

Où nous en sommes

Suivez le progrès des initiatives en transport actif à la Municipalité.

Dernière mise à jour: janvier 2024

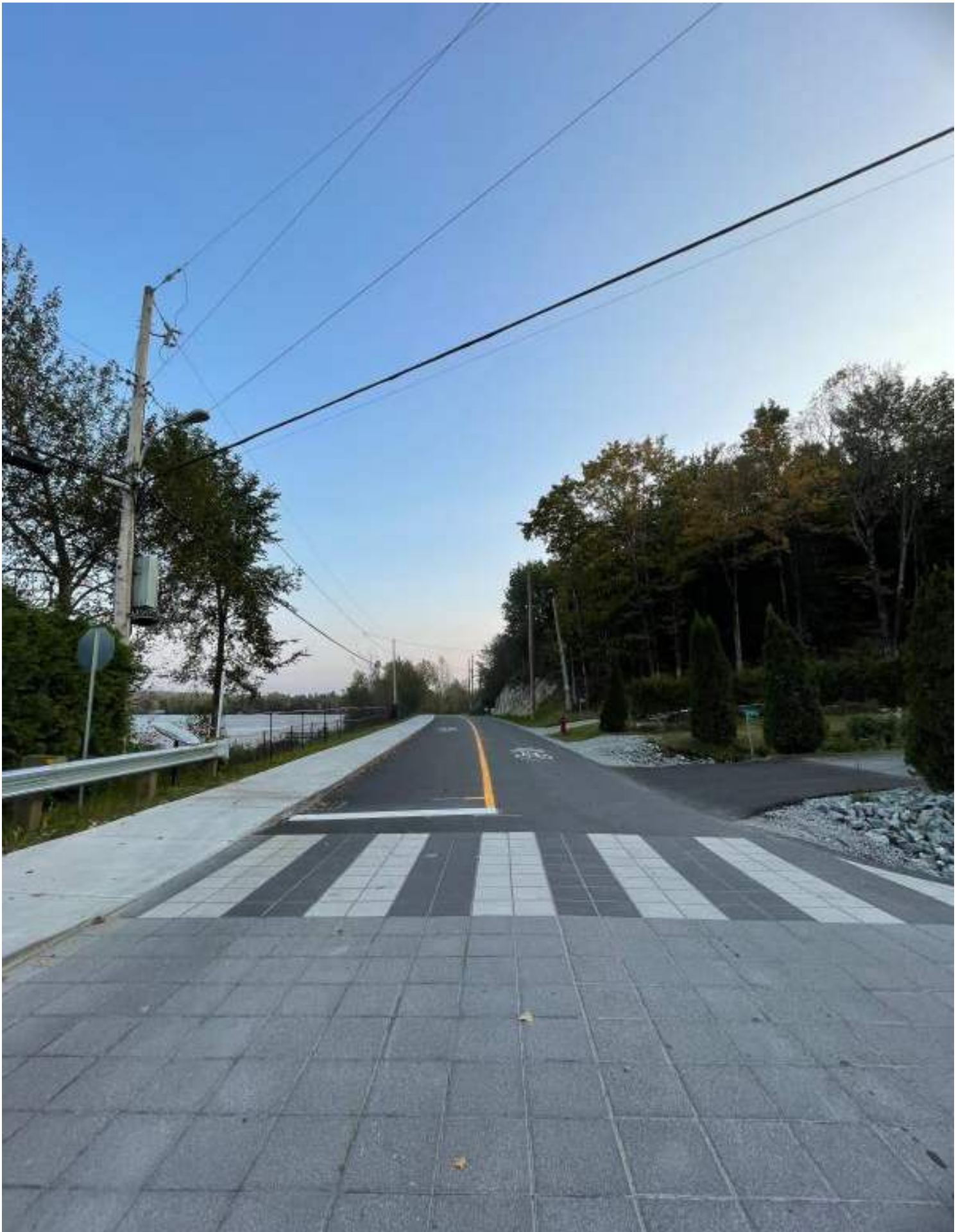
Nos réalisations :



Esri Community Maps Contributors, Esri Canada, Esri, TomTom, Garmin, SafeGraph, GeoTechnologies, Inc, M... Powered by Esri



Ajout d'un trottoir et d'une chaussée désignée



sur le chemin du Lac-d'Argent. Inclut des mesures d'apaisement de la circulation: dos d'ânes, saillies de trottoir, marquage au sol, traverses piétonnes en pavé, et affichage.

2

Ajout de panneaux d'arrêt sur la route 112



au coin du chemin George-Bonnallie

3

Réduction de vitesse à 30 km/h



sur la route provinciale 112 devant l'école du Val-de-Grâce pendant les heures d'école.

En cours:

- Entretien du sentier Louise-Portal
- Optimisation de la configuration des trottoirs dans le cœur du village
- Conception du réaménagement de l'intersection des routes 112 et 245

À venir prochainement:

- Installation de bornes de recharge de vélos électriques
- Installation de compteurs de cyclistes et piétons sur la Montagnarde

- Installation de supports à vélo additionnels près de bâtiments municipaux
- Aménagement d'une traverse piétonne entre les rues Bellevue et George-Bonnallie
- Aménagement d'une halte piétonne et cycliste sur le chemin du Lac-d'Argent

En apprendre plus

Curieux d'en savoir plus sur le transport actif?

Initiatives de la municipalité d'Eastman	Transport actif et aménagement	Sécurité routière
<p>Rapport de consultation citoyenne - plan de transport actif d'Eastman (2022)</p>	<p>Les bénéfices du Sentier Transcanadien sur les plans de l'environnement, de l'économie et de la santé publique au Canada</p>	<p>Plan d'action en sécurité routière du gouvernement du Québec 2023-2028</p>
<p>Politique pour les familles et les aînés d'Eastman (2021)</p>	<p>Des lieux pour vieillir en santé : quand l'aménagement peut faire une différence</p>	<p>Approche vision zéro décès et blessés graves</p>
	<p>Politique nationale de l'architecture et de l'aménagement du territoire (2022)</p>	

Cyclisme

Véloéconomie

La Route verte comme levier
économique

État du vélo au Québec (2020)

Des questions? Écrivez nous!
info@eastman.quebec

En savoir plus sur le comité de transport
actif

Prochaines séances du conseil



Quelques membres du conseil devant l'hôtel
de ville, 2023

Comité de transport actif

Lucie Lanteigne, élue et
présidente du comité

Nathalie Lemaire, Mairesse

Marc-Antoine Bazinet,
directeur général et greffier-
trésorier

Alexis L. Riel, directeur des
travaux publics

Noémie Fortin-Brunet,
coordonnatrice en transport
actif, tourisme et patrimoine

Eric Notebaert, citoyen et
consultant expert externe

Joëlle Rompré, citoyenne et
consultante experte externe

Rédaction

Lucie Lanteigne, Noémie
Fortin-Brunet

Révision

Geneviève Lapalme