



Le Trait d'union

Bulletin d'information de la Municipalité d'Eastman
Juillet 2020, volume 20, numéro 4

eastman.quebec

SOMMAIRE

- Mot du maire1
- Assemblées du conseil2
- Coop Santé2
- Bibliothèque Danielle-Simard.....3
- Loisirs et vie communautaire .3-5
- Le Train des mots.....5
- Centre d'action bénévole6
- Club la Missisquoise6
- Marie-Noëlle Fontaine7
- Paroisse Notre-Dame-du-Mont-Carmel7
- Marché public d'Eastman8
- Arts, culture et tourisme8-9
- La Maison Dejafa8
- Les Correspondances8
- Spa Eastman9
- Environnement9
- APELOR10
- ARPELA10

MOT DU MAIRE



Chères citoyennes, chers citoyens d'Eastman,

Comme à chaque année, la période d'été est à nos portes. Cette année, avec la situation de la COVID-19, c'est sûr que beaucoup de choses ont changé dans nos habitudes mais une chose importante demeure, il faut continuer de faire attention et de respecter autant que possible la distanciation. Je sais que pour certains ce n'est pas important mais pensez à ceux que cela inquiète. Je l'ai toujours dit, à Eastman nous savons faire les choses et le respect des autres est très important.

Cet été, plus que jamais, je vous invite à encourager nos commerçants, notre marché public et nos restaurateurs. Je sais que notre Club La Missisquoise s'apprête à redémarrer ses activités. Surveillez cela sur son site Internet, ça s'en vient. Du côté municipal, nous sommes à redémarrer la machine. Nous avons éprouvé quelques ennuis avec notre nouveau système téléphonique mais tout devrait rentrer dans l'ordre sous peu. Votre indulgence et votre compréhension sont importantes pour nous.

Je vous souhaite un bel été plein de joie pour vous faire oublier cette période que nous venons de traverser. Profitez des attraits de notre beau village si vous avez dû changer vos plans de vacances !

Bon été à tous et au plaisir de vous rencontrer dans notre village.

Yvon Laramée, maire

aire d'Eastman et fier de l'être

ASSEMBLÉES DU CONSEIL

En raison des obligations entourant la COVID-19, nous vous suggérons de consulter notre site Internet avant de vous déplacer pour une séance de conseil.

Jusqu'à nouvel ordre, les séances se font par visioconférence et sont diffusées sur notre site Internet. Dès qu'il sera possible de le faire, le conseil municipal tiendra ses séances ordinaires à la **salle du Club La Missisquoise**, située au 25, rue Missisquoi. Ces séances sont publiques et comprennent une période au cours de laquelle les personnes présentes peuvent poser des questions aux membres du conseil.

Pour consulter les procès-verbaux des assemblées du conseil, ou pour visionner les dernières assemblées qui ont été enregistrées, rendez-vous à l'adresse suivante : eastman.quebec/ma-municipalite/seances-du-conseil/

Afin d'être avisé des dernières nouvelles, inscrivez-vous aux rappels courriels à l'adresse qui suit : eastman.quebec/inscription-alerte-courriel/



La Coop Santé Eastman

Par Georges Boissé, président du Conseil d'administration

Révision des directives en période de déconfinement

La Coop Santé Eastman a assoupli ses modalités d'accès aux services en cette période de déconfinement tout en maintenant certaines directives, les mesures d'urgence sanitaire étant toujours en vigueur au Québec. Ces nouvelles modalités d'accès aux services visent à répondre aux demandes plus nombreuses des membres dont ceux de 70 ans et plus tout en assurant la sécurité sanitaire dans la clinique pour les membres, le personnel clinique et administratif. Ceci afin de prévenir toute contamination par la COVID-19.

Mesures de sécurité sanitaire

Lorsque vous devez vous présenter à la Coop, la désinfection des mains est obligatoire dès votre arrivée et au moment de quitter la Coop. Des installations appropriées sont prévues à cet effet dans le hall d'entrée. Le port d'un couvre-visage ou du masque est aussi exigé. Évitez d'apporter des effets personnels tels que sac à dos, sac à main et téléphone cellulaire.

Une distanciation appropriée devra être respectée entre les personnes présentes dans la salle d'attente et à l'entrée de la Coop. Il sera préférable, si possible, de ne pas être accompagné.

Si vous avez de la toux, fièvre, essoufflement, mal de gorge ou diarrhée ou que vous avez été en contact avec une personne ayant la COVID-19, nous vous demandons de ne pas vous présenter à la Coop. Veuillez plutôt communiquer avec la Coop Santé au 450-297-4777 pour une évaluation téléphonique ou avec la ligne de soutien et d'information du ministère de la Santé et des Services sociaux au 1-877-644-4545.

Activité de collecte solidaire de contenants vides

Le Marché Tradition d'Eastman a remis un don de 1 500 \$ à la Coop Santé Eastman à la suite de l'activité de collecte solidaire de bouteilles consignées et de canettes vides tenue le 23 mai dernier dans le stationnement de l'Église St-Édouard d'Eastman

Merci au Marché Fontaine, initiateur de l'activité, aux bénévoles du comité d'action bénévoles et du Club Lions pour leur participation ainsi qu'à la municipalité d'Eastman pour sa collaboration. Merci aussi aux citoyens qui ont fait un succès de cette activité en apportant leurs bouteilles et canettes vides!

L'équipe de la Coop Santé vous souhaite de bonnes vacances estivales !

Site Internet coopsanteeastman.com/

BIBLIOTHÈQUE DANIELLE-SIMARD

CLUB DE LECTURE TD

Il n'est pas trop tard pour inscrire vos jeunes au Club de lecture TD! Cette année il est uniquement numérique, COVID-19 oblige... Le Club numérique permet aux jeunes de 12 ans et moins de tout le Canada de jouer, lire et partager sur une plateforme sécuritaire et amusante. Toutes les informations et le formulaire d'inscription sont sur le site : clubdelecturetd.ca/



NOUVEAUTÉ

C'est avec grand plaisir que nous annonçons l'arrivée du **nouveau catalogue en ligne Enterprise**, qui remplace l'ancien catalogue sur le site du Réseau Biblio Estrie : reseaubiblioestrie.qc.ca

C'est une nouvelle interface beaucoup plus conviviale et ergonomique, grâce à laquelle vous pourrez, entre autres :

- Consulter, en une même recherche, les documents imprimés et numériques. Les collections régionales ou locales (celles de notre bibliothèque) sont accessibles;
- Créer des listes de résultats de recherche, modifiables et faciles à envoyer par courriel ou texto;
- Consulter et gérer votre dossier d'abonné : emprunts, réservations, historique des emprunts et bien plus;
- Faire des recherches précises et les affiner au besoin par sujet, groupe d'âge, auteur, format, date de parution, etc.;
- Emprunter et réserver des livres numériques directement dans Enterprise.

REPRISE GRADUELLE DES SERVICES DE LA BIBLIOTHÈQUE

Bonne nouvelle! À compter du **11 juillet**, la bibliothèque sera à nouveau ouverte à tous, selon des horaires allégés, soit le **mercredi de 14h à 17h et le samedi de 10h à 14h**. Il sera donc possible d'aller choisir vous-mêmes vos livres sur les rayons de la bibliothèque. Bien sûr, il faudra respecter les consignes sanitaires d'usage (désinfection des mains, distanciation physique de 2 mètres, etc.). Le port du masque est fortement recommandé, et un nombre limité de personnes pourront circuler dans la bibliothèque en même temps. Profitez-en pour emprunter nos nouveautés, ou redécouvrir notre collection. Pour les jeunes, en primeur, nous offrons maintenant quelques séries de mangas, ces bandes dessinées japonaises si populaires!

Surveillez les alertes de la municipalité eastman.quebec/inscription-alerte-courriel/ ou notre page Facebook facebook.com/bibliothequedeastman/ pour connaître les mises à jour qui ne manqueront pas d'arriver en cours d'été.

Bonnes lectures estivales!

LOISIRS ET VIE COMMUNAUTAIRE

Par Mélanie Savoie, coordonnatrice en loisirs, vie communautaire et tourisme

Savez-vous que...

La piste cyclable « Route Verte 1 » est accessible via les chemins Meunier et des Plaines dans le secteur Lac Stukely ; alors pourquoi ne pas en profiter aussi pour partir à la découverte de son village et sillonner les rues de ce secteur ?



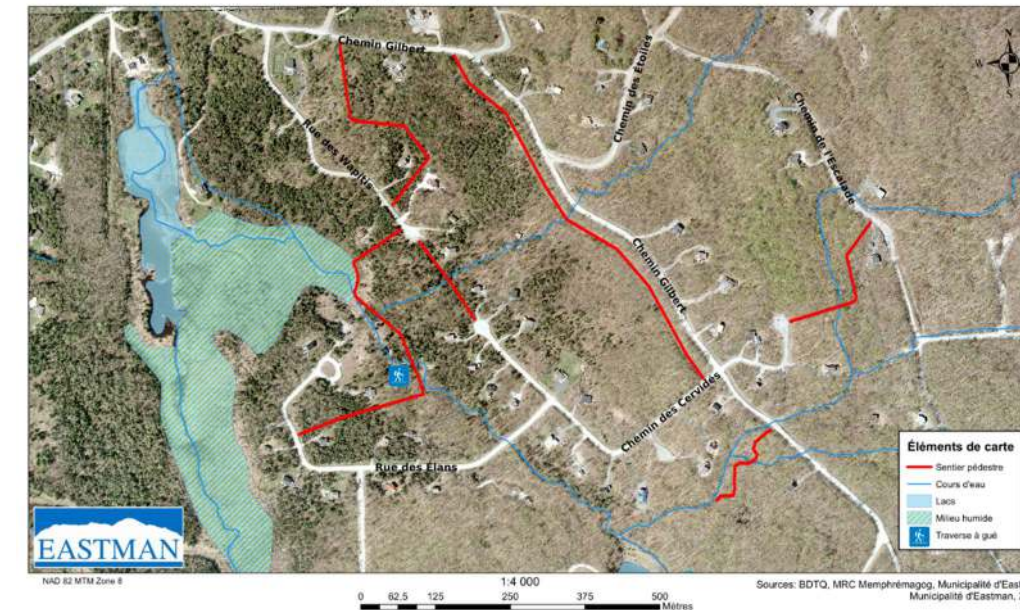
Mis à part le parc de la rue de la Grève, il vous est possible d'aller vous rafraîchir dans le Lac d'Argent au parc Martin (stationnement à l'hôtel de ville) et au Lac Parker via le parc municipal Marc-Aurèle sur le chemin de la Feuillade (stationnement en face) ; tous ces endroits sont dotés d'une toilette chimique.



En plus du Parc Missisquoi-Nord, il vous est dorénavant possible de marcher sous le couvert des arbres en empruntant les sentiers entretenus par la municipalité, et qui sont situés dans le secteur du Vertendre.

Quelques travaux de réfection et l'ajout de signalisation seront complétés au courant de l'été.

Réseau municipal de sentiers secteur Le Vertendre



Activités de loisirs, infrastructures sportives et mobilier urbain en temps de COVID-19

Bien que le gouvernement du Québec ait autorisé la reprise de la pratique du soccer et de la balle molle, l'idée d'offrir ces activités en contexte de pandémie a finalement été abandonnée dû au manque d'entraîneurs et de bénévoles pour veiller au respect des nombreuses mesures sanitaires ; ce n'est que partie remise pour l'été 2021 !

Nous vous rappelons que le mobilier urbain (chaises bleues Adirondack, tables à pique-nique, bancs, etc.) restera en place mais ne sera pas désinfecté ; l'utilisation est à vos risques, donc traînez des lingettes désinfectantes avec vous que vous disposerez dans les poubelles (et non dans les toilettes !). De plus, sachez que toutes les toilettes sur le territoire de la Municipalité, autant celles du Chalet des Sports que les chimiques, seront nettoyées 2 fois par jour.

ACTIVITÉS EN COURS

Accès VIP pour le golf au Mont-Orford

Afin de donner la chance à plus de gens possible de se procurer une passe, vous aurez droit à 1 passe par famille, une seule fois dans la saison, puisqu'il n'y a que 2 passes disponibles par jour. Un registre d'adresses pour vérification sera mis à jour afin de respecter cette procédure. Dans le cas où les passes ne seraient pas toutes données, vous pourrez communiquer avec la municipalité la veille de la journée voulue, entre 15h et 15h30 afin de tenter votre chance pour une seconde passe.

Vous pouvez réserver votre passe jusqu'à 7 jours d'avance selon ces modalités :

- par courriel à l'adresse suivante: info@eastman.quebec
- par téléphone au 450-297-3440, poste 121

La réceptionniste va communiquer par la suite avec le club de golf pour transmettre votre nom. À votre arrivée là-bas, présentez-vous au service à la clientèle, avec preuve de résidence et photo en main. Les employés à l'accueil vous remettront votre billet.



Camp de jour Eastman (Du 29 juin au 21 août)

Quelques places sont encore disponibles pour le camp de jour ; consultez notre site Internet eastman.quebec/loisirs-arts-et-culture/camp-de-jour/ ou notre page Facebook pour connaître les modalités.

ACTIVITÉS À VENIR

Programmation des loisirs intermunicipaux - Automne

Les inscriptions pour la session d'automne vont débuter en août ; vous trouverez tous les détails à eastman.quebec/loisirs-arts-et-culture/attraits-et-activites/loisirs-intermunicipaux/ ou sur la page Facebook



Afin d'être au courant des dernières informations, aimez la page Facebook facebook.com/Loisirs-%C3%A0-Eastman-et-environs-692987024168174/; si vous avez des commentaires ou suggestions à formuler, n'hésitez pas à m'en faire part au 450-297-3440, poste 130 ou à loisirs@eastman.quebec



Le Train des Mots

C'est avec grand plaisir que **Le Train des mots** vous informe de la nomination de sa nouvelle directrice générale, Madame Samia Rafie.

Après plus de 9 ans à la tête de l'organisme qu'elle a elle-même créé, Michèle Gaudreau a choisi de prendre sa retraite et de passer le flambeau.

Samia Rafie maintiendra donc le cap et poursuivra la mission d'alphabétisation de l'organisme dans la région. Elle s'activera à bien faire connaître le **Train des mots** à toutes celles et ceux qui en auraient besoin, mais qui n'en connaissent pas encore l'existence.

Pendant cette période de déconfinement graduel, le **Train des mots** est prêt à prendre de nouveaux voyageurs à bord. Comme le service offert en est un confidentiel, individuel, personnalisé et gratuit, il sera possible pour ceux-ci de travailler virtuellement avec un guide bénévole, ou dans un lieu déterminé qui respectera les consignes sanitaires de distanciation physique prescrites.

Si vous connaissez quelqu'un, qui connaît quelqu'un, qui connaît quelqu'un qui aurait besoin d'aide pour écrire, lire ou compter, n'hésitez pas à parler du **Train des mots**! Parce que, pandémie ou pas, écrire, lire ou compter, c'est tellement important.

Vous pouvez communiquer avec nous par téléphone au 819-993-6193 ou par courriel au info@letraindesmots.org.



Centre d'Action bénévole de la Missisquoi Nord

Saviez-vous que le CABMN offre des services de transport accompagné aux personnes habitant dans les environs ? Ces conducteurs bénévoles accompagnent des personnes qui ont besoin de soutien physique, de réconfort ou de surveillance lors de rendez-vous médicaux ou autres, et ne reçoivent pas de rémunération pour leur temps, mais ils sont remboursés (selon le taux fixé par le gouvernement) pour

l'utilisation de leur véhicule. Pour que ce programme soit un succès, nous avons besoin de chauffeurs bénévoles de votre région ; téléphonez pour plus d'informations au **450-292-3114**

Politique de la banque alimentaire d'urgence du Centre d'action bénévole de la Missisquoi-Nord et le Comité Partage/Share

1. Partage/Share est une banque alimentaire d'urgence. Elle a pour mandat de fournir de la nourriture et des biens de consommation essentiels, en tenant compte de leurs besoins particuliers, aux personnes qui vivent des difficultés *temporaires*.
2. Tous les membres du comité Partage/Share et le personnel du CAB traitent chaque demande d'une manière strictement confidentielle, avec compassion et respect.
3. Les personnes dans le besoin doivent faire elles-mêmes leur demande en personne ou par téléphone au (450) 292-3114.
4. Les demandes sont limitées à une demande par ménage.
5. Le comité Partage/Share a besoin d'au moins deux jours ouvrables pour répondre à une demande. (Il répondra seulement le lundi suivant aux demandes reçues le jeudi ou le vendredi).
6. Le nombre de demandes est limité à une par mois. Toutefois, si une personne fait une demande trois mois de suite, on lui demandera de rencontrer un représentant du CABMN pour tenter de trouver la cause du problème et d'y apporter des solutions durables.
7. Chaque ménage d'Eastman, de Saint-Étienne-de Bolton et de Stukely-Sud recevra un coupon de 10 \$ pour la Coop du Grand-Bois à Saint-Étienne-de-Bolton.
8. Les demandes qui dépassent la capacité du CABMN seront transmises à la Banque alimentaire Memphrémagog ou à d'autres ressources.

Site Internet cabmn.org/

Club La Missisquoise

Brunch **dimanche le 16 août de 10 h à 13 h** et le **20 septembre de 10 h à 13 h**.

Un gros merci à Roland Chapados et à Raymond Breton pour leurs belles années de bénévolat au Club La Missisquoise.



Un merci bien chaleureux à Francine Gagnon, Mireille Lemonde et Sylvie Lafrechoux qui ont donné de leur temps précieux année après année pour faire bouger les gens. On est à la recherche d'une relève pour « Vie active » ; nous aurions besoin de deux personnes qui accepteraient d'animer ces séances d'activité physique destinées aux personnes d'un certain âge, après avoir suivi une courte formation offerte par le Centre d'Action Bénévole de la Missisquoi-nord. Le cours d'une heure se donne une fois semaine. Faites-moi signe si ça vous intéresse. cha@axion.ca

La carte de membre du Club est maintenant disponible. Comme l'augmentation du coût de la vie se reflète partout, nous devons en tenir compte. La carte sera maintenant à 15 \$, soit une augmentation de 2 \$. Nous comptons sur votre compréhension. Vous pouvez me faire un virement Interac à cha@axion.ca

Le salon de Noël se tiendra les 5 et 6 décembre prochains. Si vous avez de l'intérêt pour exposer vos créations, contactez Louise Lemire à loulemire@gmail.com

Site Internet lamiissisqueoise.com/ ou page Facebook facebook.com/Club-La-Missisquoise-100540558084086/

JP CADRIN et associés
évaluateurs agréés
288, rue Marquette, bureau 300
Sherbrooke (Québec) J1H 1M3
Tél. : 819 843-3635
Téléco. : 1 844 296-0448
info@jpcadrin.ca

19-452-0604
Trouver un sens à sa vie
Michèle Savoie, M.Ps.
Psychologue (santé globale)
6 chemin des Feuilliers
Eastman, Qc, JOE 1P0
www.michelesavoie.com
Tél. : (819) 452-0604
Courriel: info@michelesavoie.com

EXCAVATION JEANSON
TRANSPORTS EN VÉHICULES
PAYSAGES
2085 route 112, Sullyville
Tél. : 450-297-4535

CAIN LAMARRE
AVOCATS & NOTAIRES
455, RUE KING OUEST, BUREAU 300
SHERBROOKE (QUÉBEC) J1H 6E9
T 819 780-1515 | F 819 780-1341
CAINLAMARRE.CA

PME INTER
NOTAIRES
AMÉLIE GÉRIN
Notaire
GERIN POMERLEAU, NOTAIRES, s.e.n.c.r.l.
324, rue Principale Ouest
Magog (Québec) J1X 2A9
agerin@notarius.net
819-843-3753, poste 219

IMPRIMERIE
CRM
Centre d'impression numérique
819 868-0877 • info@imprimeriecrm.ca



MOVE50 + ; vous avez Le GO pour Bouger !

Marie-Noëlle Fontaine B.Sc, Kinésiologue en communauté



Je vous présente un projet réalisé avec ma fabuleuse équipe de travail pendant le confinement obligé. La réalisation de ce projet donne accès à des programmes d'entraînements gratuits de très grande qualité. Ce programme effectué en collaboration entre l'équipe de Sercovie/Move50plus, La Direction de la Santé Publique de Montréal et l'équipe de gériatrie du CHUM, fut lancée en mai dernier partout dans les milieux d'aînés de Santé Publique du Québec pour vous aider à rester actifs et à améliorer votre forme physique.

Vous obtenez des bénéfices importants à rester actifs, autant sur le plan de la santé physique que mentale :

- Réduisez votre perte de force musculaire et diminuez votre risque de faire une chute
- Prévenez l'apparition et la progression de nombreux problèmes de santé et des maladies chroniques (incluant les risques associés aux maladies cardiovasculaires)
- Améliorez votre humeur et votre santé mentale
- Rechargez vos batteries et enrichissez votre quotidien

Choisissez parmi 5 programmes de 10 à 15 minutes ! Allez-y, vous avez Le GO pour Bouger !



Accès gratuit au programme « Le Go pour bouger » :

santemontreal.qc.ca/population/conseils-et-prevention/activite-physique-pour-les-aines/

Programme imprimable gratuitement :

santemontreal.qc.ca/fileadmin/fichiers/population/sante-a-z/activite-physique-aines/Guide-Complet-5BLOCS-FR.pdf

Site Internet move50plus.ca et mnfkinesiologue.com ou page Facebook facebook.com/BougezCardioEastman/

Paroisse Notre-Dame-du-Mont-Carmel

Réouverture des lieux de culte

Les célébrations dominicales reprendront dès le dimanche 28 juin dans la Paroisse Notre-Dame-du-Mont-Carmel. Plusieurs exigences sont établies pour respecter le protocole sanitaire et assurer la sécurité des paroissiens qui désirent se rendre à la messe. Tous sont priés, d'ailleurs, de porter le masque pour assister aux célébrations.

L'horaire demeure inchangé :

- À Eastman, le dimanche à 9 h
- À Potton et St-Étienne, le dimanche à 10 h 30

Les célébrations sont suspendues temporairement à Austin pour cause de manque d'espace pour satisfaire les exigences du protocole.

Pour plus d'informations, vous pouvez contacter Emmanuelle à anim.pndmc@hotmail.com



Marché public d'Eastman

Le samedi de 10h30 à 13h au Parc des sports, profitez de l'été à plein panier au marché public d'Eastman. Vous y cueillerez mille délices aux étals de nos producteurs locaux : fruits et légumes frais, viandes bios, miel, marinades, produits d'érable, chocolats et pâtisseries... Vous découvrirez aussi les créations ingénieuses des artisans de la région.

Page Facebook facebook.com/March%C3%A9-public-dEastman-100279058367082/

ART, CULTURE ET TOURISME



La maison Dejafa

À La Maison Dejafa, nous préparons un nouveau décor à notre Galerie-Boutique au 350 Principale à Eastman, ouverte de 10 h à 16 h tous les jours. Vous y trouverez nos nouvelles créations de poterie et de peinture. Nous souhaitons que vous puissiez nous visiter en toute quiétude dans une ambiance accueillante.

Nous tenons à vous rassurer quant à la manière dont nous entrevoyons le déconfinement. Celui-ci se fera de façon très graduelle en ce qui concerne les cours de formation en poterie. Les cours de peinture reprendront seulement en septembre et respecteront les normes prescrites en temps et lieux.

Continuez de prendre soin de vous et de votre famille.

Page Facebook facebook.com/La-Maison-Dejafa-908650606136743/

Les Correspondances d'Eastman

Prenez part à nos nouveaux projets!

Chers résidents, commerçants, bénévoles et amis des Correspondances,

Voilà déjà quelques mois que des projets alternatifs à l'édition du 18^e festival des Correspondances d'Eastman sont enclenchés.

Parmi ceux-ci, nous avons démarré, au mois d'avril, le projet *Semer le bonheur*. Ce projet incite les jeunes et les moins jeunes à écrire et envoyer des lettres dans les CHSLD du Québec afin de briser l'isolement. Jusqu'à présent, nous avons reçu plus d'un millier de lettres! Le projet continuera jusqu'à la fin de l'été, donc si vous voulez prendre part à cette occasion d'échange épistolaire avec nos aînés, vous pouvez faire parvenir votre lettre à l'adresse des Correspondances, soit le **338 rue Principale, Eastman (Qc), JOE 1P0**.

Depuis le 29 mai, nous avons également lancé le Concours de *l'Interlettre* qui se déroulera en ligne cette année. Sous le thème AVANT, chacun et chacune peut rédiger une lettre d'un maximum de 500 mots et la faire parvenir à l'adresse courriel communications@lescorrespondances.ca sous format Word ou PDF. Nous recevrons les lettres électroniques jusqu'au 28 juillet 23 h 59. De plus, vous pourriez courir la chance de remporter la bourse de 500 \$ de La Fabrique Culturelle, laquelle sera remise à la meilleure lettre! À vos claviers!

Surveillez notre page Facebook @**Les Correspondances d'Eastman** et notre site Internet www.lescorrespondances.ca pour être au courant des plus récents développements et suivre les annonces importantes concernant nos magnifiques projets!

Site Internet lescorrespondances.ca/ ou page Facebook facebook.com/LesCorrespondancesdEastman/



SPA EASTMAN

Le Spa Eastman continue de prendre soin de vous

Depuis le 4 juin dernier, nous sommes ouverts et prêts à vous offrir la détente qu'il vous faut. Nous avons innové dans la façon de vous recevoir avec encore plus de bienveillance. Venez profiter de l'air pur, de nos activités extérieures, d'un bon repas gastronomique, d'un soin et repartez ressourcé après cette journée bien remplie! *

*Réservation requise - 450 297-3009 - spa-eastman.com ou page Facebook facebook.com/SpaEastman/

Près de chez soi, mais loin du quotidien

On rêve de vacances qui nous « remettent sur le piton », pour que le fond de fatigue et de stress décolle. On rêve du soleil, du bout du monde pour se remettre en forme...temporairement. Le Spa Eastman est une destination en soi où l'on peut s'offrir une formule de vacances tout inclus au Québec. Toutes les conditions y sont réunies pour favoriser un état de zénitude qui perdurera. L'endroit idéal pour un retour aux sources lorsqu'on a besoin de se déconnecter le temps d'un séjour à proximité. Venez profiter de nos forfaits tout inclus!



CHRONIQUE VERTE

Par Benoit Talbot, inspecteur en environnement

Jardins pluviaux pour prévenir l'érosion dans les fossés

La municipalité d'Eastman travaille continuellement à la protection de l'environnement, entre autres en aménageant des ouvrages pour réduire l'érosion des sols et les débits d'eau dans les fossés. Parmi les actions préconisées, il y a la retenue des eaux de gouttières à chaque terrain. Pour ce faire, la construction de jardins pluviaux est une solution intéressante qui consiste à créer un mini jardin floral sur un lit suffisamment profond de terre fertile et de matériaux percolants (sable et gravier).

Rappelons que l'érosion des sols et le transport des sédiments jusque dans les lacs et les cours d'eau sont une cause majeure de la dégradation de la qualité de l'eau de ces environnements. Le captage des eaux de gouttières fait par ailleurs l'objet d'une réglementation en vertu de l'article 3.1.7 sur l'évacuation de l'eau pluviale. Le règlement mentionne que :

Les eaux pluviales en provenance d'un toit doivent être évacuées par l'un des moyens suivants :

- sur une surface végétalisée adjacente au bâtiment;
- dans un puits percolant;
- autres moyens qui doivent être approuvés par la municipalité.

En plus de prévenir l'érosion des fossés, et ainsi le transport et la sédimentation dans les lacs et les cours d'eau, les jardins d'eau et les puits qui percolent participent à aplatir la courbe... afin de diminuer la concentration de l'eau vers les lacs et les cours d'eau. Ainsi un grand nombre de jardins d'eau peuvent avoir un impact positif sur les inondations lors des événements de pluie intense et prolongés.

Protéger vos arbres lors de vos travaux de construction afin d'éviter les blessures fatales

Lors de la préparation des terrains pour la construction de résidences ou de garages, les excavatrices occasionnent souvent des bris aux troncs non protégés. En forêt, l'utilisation de la machinerie forestière, particulièrement les débardeuses, les boteurs et les camions, peut produire des blessures aux troncs des arbres résiduels.

À l'intérieur de la blessure, certains organismes, notamment les champignons de carie, affectionnent particulièrement les tissus brisés et exploitent les portes d'entrée qui sont créées par les blessures pour coloniser le bois.

Les blessures ainsi occasionnées à un arbre par diverses machineries peuvent entraîner la perte de vos arbres. Il est de votre devoir de les protéger, surtout que l'article 13.9 du Règlement de zonage concernant la protection des arbres existants oblige de protéger les arbres susceptibles d'être endommagés durant les travaux.



APELOR

Nous pouvions lire le 10 juin dernier dans la Presse que « le commissaire au développement durable, Paul Lanoie, déplore notamment que le Québec collabore de moins en moins avec les organismes chargés de protéger les lacs et rivières ». Lire l'article complet de Gabriel Béland : [lapresse.ca/actualites/environnement/2020-06-10/la-protection-des-lacs-et-rivieres-prend-l-](https://lapresse.ca/actualites/environnement/2020-06-10/la-protection-des-lacs-et-rivieres-prend-l-eau?fbclid=IwAR1he13Q9oiBInternetxGMylXCNRirRWHxmgnomMMag6ZLjhG3cuNM9XwWcqho)

[eau?fbclid=IwAR1he13Q9oiBInternetxGMylXCNRirRWHxmgnomMMag6ZLjhG3cuNM9XwWcqho](https://lapresse.ca/actualites/environnement/2020-06-10/la-protection-des-lacs-et-rivieres-prend-l-eau?fbclid=IwAR1he13Q9oiBInternetxGMylXCNRirRWHxmgnomMMag6ZLjhG3cuNM9XwWcqho)

Le jour même, le regroupement des organismes de bassins versants du Québec (ROBVQ) appelait à une action structurante de l'État pour renforcer notre approche québécoise de gestion de l'eau. À la suite de ce rapport, le ROBVQ, propose 5 voies d'actions prioritaires pour lesquelles les 40 organismes de bassins versants (OBV) sont prêts à collaborer dès aujourd'hui.

- Mettre fin au désengagement des ministères.
- Rapprocher la gestion de l'eau de l'aménagement du territoire
- Doter la Stratégie québécoise de l'eau d'un nouveau plan d'action plus ambitieux.
- Lancer un grand chantier pour harmoniser la gestion des ressources en eau.
- Renforcer le rôle des OBV.

Le rapport complet est disponible à cette adresse : vgq.qc.ca/fr/publications/164

L'Apelor croit qu'il est d'autant plus important que tous les utilisateurs des plans d'eau, particulièrement ceux encore épargnés par l'envahissement par les EEEA comme le lac Orford, soient extrêmement vigilants et qu'ils ne permettent aucune mise à l'eau d'embarcations sans lavage obligatoire.

Sur ce, nous vous souhaitons un bel été et ce, malgré les complications que la COVID-19 nous cause et surtout, gardez la santé !

Site Internet sites.google.com/site/apelorlacorford/home



ARPELA

Par Michel Viens, responsable des communications

Pandémie ou pas, les bénévoles de l'Arpela restent actifs. Ainsi, nous avons procédé en pleine période de canicule à la mi-juin à l'installation de nos toiles synthétiques dans le cadre de la phase 2 de notre opération de lutte contre le myriophylle à épi. Assistés des plongeurs du RAPPEL, nous avons pu couvrir presque deux fois plus de superficie dans le secteur nord du lac. Ces zones, dont il faut se tenir éloigné, sont facilement identifiables puisque chaque toile est munie d'un flotteur de couleur. Vous devez éviter de circuler avec vos embarcations ou même de nager dans ces zones pour éviter la propagation des particules de myriophylle.

Par ailleurs, nous avons procédé aux premiers échantillonnages des eaux du lac et les résultats sont très bons. Cette année encore, une attention particulière sera portée au ruisseau Millette qui a présenté l'an dernier des taux de coliformes totaux nettement supérieurs aux normes. Nos membres recevront ces résultats régulièrement par courriel jusqu'en septembre.

Nous poursuivons également nos efforts pour limiter les apports de sédiments en provenance du ruisseau Bonnallie. De concert avec la municipalité nous cherchons diverses solutions pour ralentir le débit des eaux qui descendent de la montagne.

Enfin je vous invite encore une fois à renouveler vos cartes de membre dès que possible. Vous retrouverez toutes nos coordonnées sur notre site Internet arpela.ca/ Page Facebook facebook.com/Arpela-Eastman-2137614053144571/

Au plaisir !

TÉLÉPHONES D'URGENCE FEU —AMBULANCE : 911 SERVICE DE POLICE : Sûreté du Québec 819 868-3666 / 310-4141 / *4141

Échec au Crime : 1 800 711-1800 SIGNALER UN OISEAU MORT : 1-877-644-4545 (virus du Nil)

SIGNALER UN ANIMAL MORT : route 112 ou G.-Bonnallie 819 562-2693, ailleurs sur les routes 450 297-3440

Municipalité d'Eastman, 160, chemin George-Bonnallie, Eastman (Québec) J0E 1P0

Téléphone : 450 297-3440 Télécopieur : 450 297-3448 Courriel : info@eastman.quebec

Heures d'ouverture : 9 h à 12 h et 13 h à 16 h, du lundi au vendredi eastman.quebec